

形态特征

多营养体期：前泳钟体长 9.5—10.3 mm。钟体背面三角形，明显内弯，侧棱发达扩展成翼状，棱上有发达锯齿，棱面深凹。干室在泳囊和体囊中间，泳囊顶端超过体囊和干室的顶端。

后泳钟体：比前泳钟体长得多，约为前泳钟长的 4 倍，钟体不侧扁。体囊细长圆筒形，其长度几乎与泳钟体相当，泳囊口背齿特别大而向前突出，左腹翼上部翅瓣有 14—17 个栉状齿。

单营养体期：叶状体顶背面为四边形平面，背面呈方盾形，长与宽约相等，背面有 2 条隆起的背棱，其中左背棱向下延伸不到达基缘，中背棱和两边基缘有发达的锯齿，叶状囊向前腹侧有 1 对比角杯水母更细长的分支，其下支比角杯水母短，约占叶状体长的 1/3，末端向上向前弯曲（图 89）。

采集地点 海南岛东南部外海，1959 年 10 月，于启成等；西沙群岛，1974 年 11 月，陈清潮等。

生活习性 主要栖息于 0—200 m 水层。秋、冬季出现于海南岛东南部，以及中沙、西沙群岛周围海区。在太平洋的加利福尼亚水域曾出现在 1500—1700 m 水层。

地理分布 南海；太平洋的热带赤道水域，大西洋的巴西亚马逊河赤道区、百慕大，印度洋的印度尼西亚赤道深水区、南非南部、马尔代夫群岛、马达加斯加等水域。

68. 中型角杯水母 *Ceratocymba intermedia* Sears, 1953

Ceratocymba intermedia Sears, 1953, *Bull. Mus. Comp. Zool. Harv.*, **109** (1): 71—72.

Ceratocymba intermedia Totton et Bargmann, 1965, *Trustees of The British Museum London*, 206—207.

Ceratocymba intermedia 陈清潮, 1983, 南海海洋生物研究论文集, 12.

形态特征

多营养体期：前泳钟体长 7.4—9.8 mm。侧棱不扩大成翼状。钟体呈短尖角状，顶端的延伸比箭形角杯水母短，而比锯齿角杯水母长，即介於箭形角杯水母和锯齿角杯水母之间。体囊、泳囊和干室并排。泳囊的长度不到干室深度一倍。背棱面细长而窄，颇类似箭形角杯水母。泳钟体基面大，几乎占据整个泳钟体基部宽度的一半（图 90）。

采集地点 海南岛南部，1959 年 8 月，于启成等。

生活习性 主要生活在 0—300 m 水层，秋、冬出现于东沙群岛东南海区。数量少。

地理分布 南海；太平洋的热带水域。

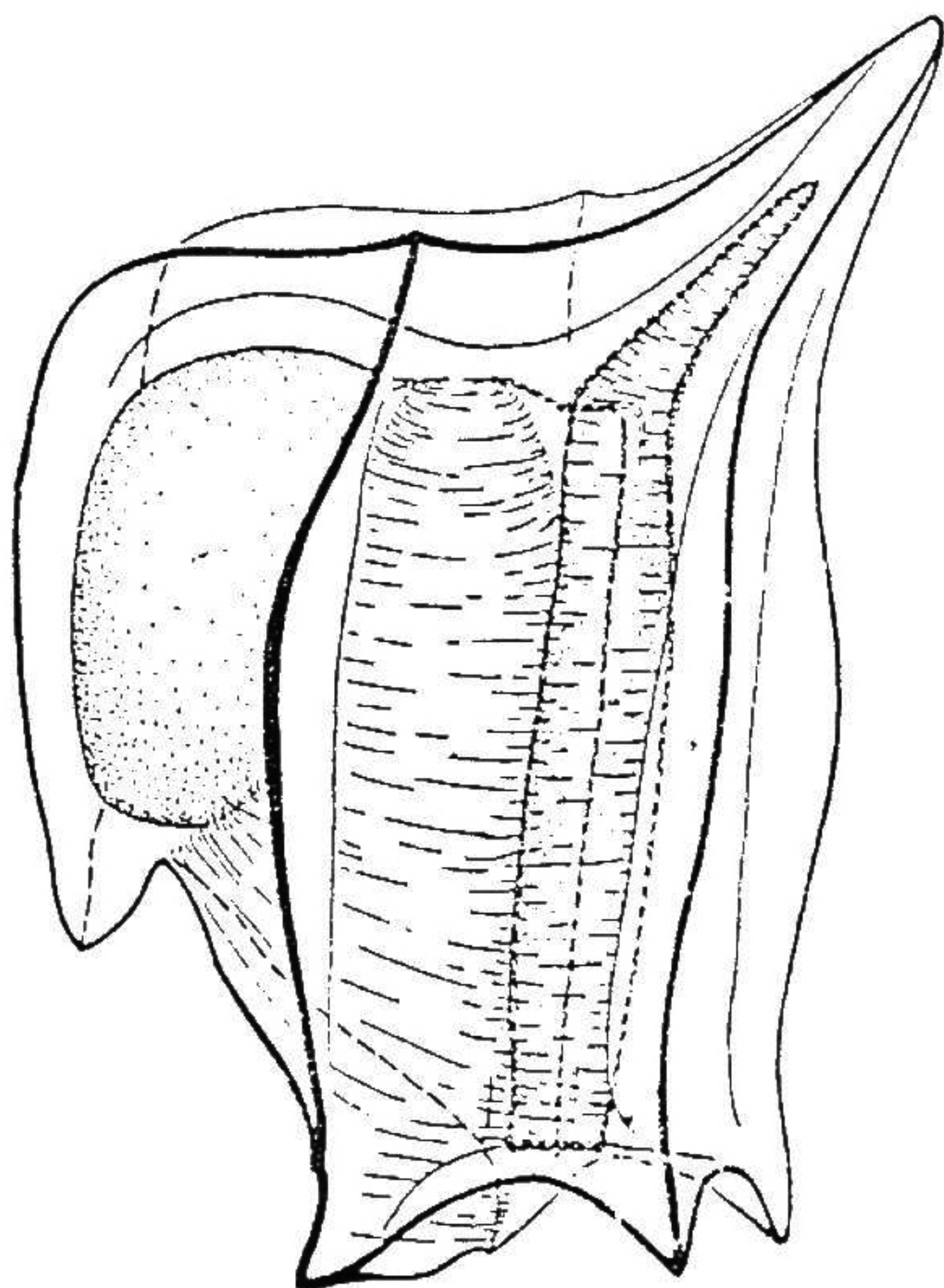


图 90 中型角杯水母 *Ceratocymba intermedia* Sears

XXVI. 多面水母属 *Abyla* Quoy et Gaimard, 1827

Abyla Quoy et Gaimard, 1827, *Ann. Sci. Mag.*, 10: 14.

Abyla Moser, 1925, *Dtsch. Südpol. Exped.*, 18: Zool., 9: 287.

Abyla Totton et Bargmann, 1965, *Trustees of The British Museum London*, 208.

Abyla 张金标, 1984, 西太平洋热带水域浮游生物论文集, 75 页.

Type species *Abyla trigona* Quoy et Gaimard, 1827.

多营养体期前泳钟有顶横棱，干室居中，把体囊和泳囊隔开，干室顶略高于泳囊和体囊顶部，干室口略为三角形，侧棱和水平棱把泳钟体分为 10—11 个多面体；后泳钟角锥状，有背棱，左右侧棱和 2 条腹棱，其中右侧棱不明显，左右干室翼有栉状齿，基部齿显著。

单营养体期的叶状体为梯形，无中背棱，有长方形中背面。叶状囊有 2 条向上左右腹侧细分支和 1 个向下膨大的下枝。